



**PRÉFET
DE LA RÉGION
GRAND EST**

*Liberté
Égalité
Fraternité*

Comité régional de suivi et d'orientation de la santé des forêts pour le Grand Est

Metz – 08 décembre 2021

Romarc PIERREL
Chef du Pôle Santé des forêts du Grand Est

**Direction Régionale de l'Alimentation,
de l'Agriculture et de la Forêt
Pôle Santé des forêts du Grand Est**



Ordre du jour proposé

- 1 - Moyens, modalités et réalisations du réseau du Grand Est**
- 2 - Échanges sur les principaux points d'actualités sylvo-sanitaires**
- 3 - Orientations pour 2022 et années suivantes**
- 4 - Éléments de conclusion et recommandations au Pôle**

Ordre du jour proposé

1 - Moyens, modalités et réalisations du réseau du Grand Est

- Le Pôle dans le contexte national
- Équipe permanente
- Réseau des CO
- Principales activités du Pôle (2019-2021)

2 - Échanges sur les principaux points d'actualités sylvo-sanitaires

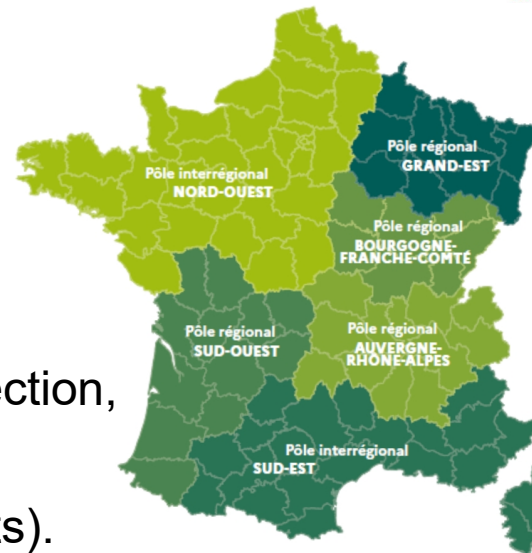
3 - Orientations pour 2022 et années suivantes

4 - Éléments de conclusion et recommandations au Pôle



Notre Pôle dans le contexte national

- Un bureau central à Paris (MAA-DGAL-SDSPV-DSF).
- 6 Pôles régionaux ou interrégionaux.
(accueillis au sein des SRAL – 3 à 4 agents par Pôle).
- 4 experts nationaux (entomologie, pathologie, télédétection, changement climatique, forêts méditerranéennes).
- 27 agents permanents (Bureau Paris + Pôles + Experts).
- Environ 260 Correspondants-Observateurs (CO).



- Un réseau partenarial important (IGN, INRAe, laboratoires, interprofessions...).
- Une expérience de plus de 30 ans.



Rappel des principales missions du DSF

Stratégie nationale (NdS : DGAL/SDQSPV 2017-974 du 21-11-2017)

- Surveillance sanitaire des forêts (mission de veille permanente et documentation des phénomènes).
- Suivi à long terme de la santé des forêts (protocoles, piégeages).
- Diagnostics et expertises (tournées sylvo-sanitaires prélèvements et analyses).
- Assistance aux gestionnaires forestiers.
- Diagnostics et conseils phytosanitaires.
- Conseils et préconisations de gestion.
- Implication dans la **SORE**.

 MINISTÈRE DE L'AGRICULTURE ET DE LA PÊCHE		Ordre de méthode
Direction générale de l'alimentation Service des actions sanitaires en production primaire Sous-Direction de la qualité, de la santé et de la protection des végétaux Département de la santé des forêts 221 rue de Vaugueux 75 732 PARIS CEREX 15 01 8555 4955		Noté de service DGAL/SDQSPV/2017-964 21/11/2017
Date de mise en application : Immédiate Diffusion : Tout public		
Cette instruction abrégée : DGAL/SDQSPV/2017-964 du 27/04/2010 : Dispositif national de surveillance de la santé des forêts Cette instruction ne modifie aucune instruction. Nombre d'années : 13 Objet : Dispositif national de surveillance de la santé des forêts		



Le Pôle du Grand Est (DRAAF Grand Est/SRAL)

- Interrégional jusqu'en juillet 2019 (transformation de l'antenne BFC en Pôle).
- 4 agents permanents (pour 3,6 ETP).
- 1 personne ressource de la DGAL (scolytes).
- 36 **Correspondants-Observateurs** (CO) : forestiers de l'ONF (24), du CRPF (9), Coopérative forestière (1), et des services de l'État (DDT/SEAF : 1 et DRAAF 1) et leurs **sous-réseaux** (+ 3 **Notateurs**).
 - En évolution permanente (voir la diapo suivante).
 - Un gros effort d'accompagnement et de formation.
- Grande proximité avec les acteurs « Forêts » (employeurs des CO, IGN, INRAE, FiBois, APT, INFOMA...).

Le réseau des CO du Grand Est : en évolution permanente

2018 ou avant	2019		2020		2021		Territoires concernés
Départ	Départs	Arrivées	Départs	Arrivées	Départs	Arrivées	
MEYER Joseph		NOLD Jacques					ONF - Nord Alsace
ROBERT Thierry		MAUVEZIN Matthieu					ONF - 54
BIRKENSTOCK Denis		JANOT Willy					ONF - 88 Montagne
BAUMEISTER Maren		VAUCHELET Camille			VAUCHELET Camille		CRPF - 67
MENDOW Nancy				SEELIG Maxime			ONF - Metz
	TOURETTE Daniel	DIDIER Bruno					ONF - 88 Montagne
	ALTENHOVEN Pierre	LECOQC Jean-Michel					CRPF - 57
	BECKER Dominique	CHICOIS Etienne					ONF - Schirmeck
			BERNARDIN Catherine	MENJOZ Eva			ONF - 88 Ouest
			BOUCHET Bernard	BEYNETTE Fabrice			CRPF - 10
			VAYEUR Francis			DULIEU Mathieu	ONF - Verdun
			SCHOTT Paul			FOURNIER Jérôme	ONF - 68
			LAPLANCHE Jacques			LIEGEY Paul	CRPF - 55
						FRANCOIS Damien	Coopérative FBE
					HELL Jean-Philippe		ONF - 68
					TRAINSEL René	DHEROUVILLE Pierre-Alexandre	ONF - 54
						MAROUN Louise	ONF - 08

41 %
en
3
ans

Le réseau des CO du Grand Est : photo de famille

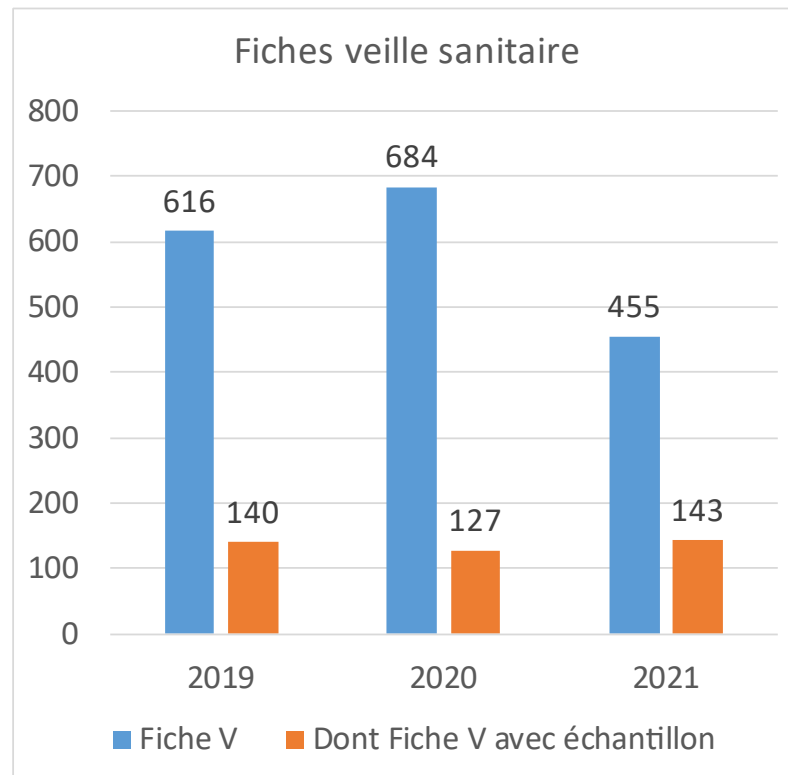


Regroupement au DER - Octobre 2021

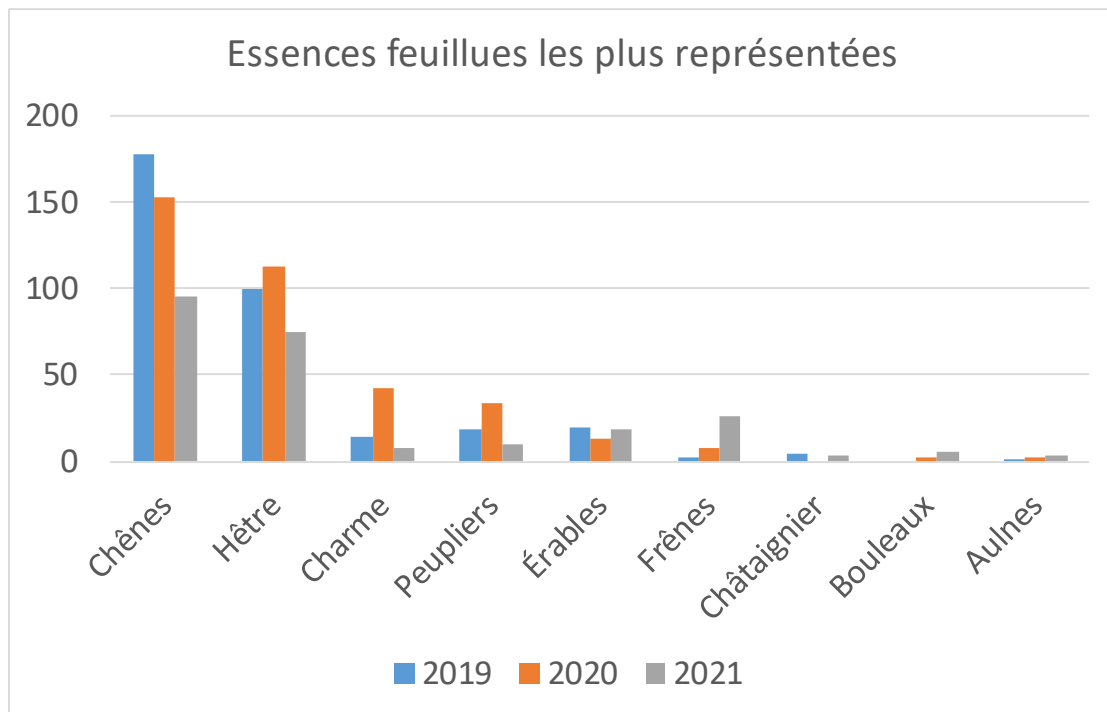
Activités 2019-2021

La veille sanitaire - Fiches V

- Information élémentaire.
- Le travail quotidien des CO.
- Une fiche par essence/problème.
- Une validation par le Pôle.
- Une expertise complémentaire parfois nécessaire (prélèvement d'échantillons, tournées sanitaires, déploiement de protocoles).



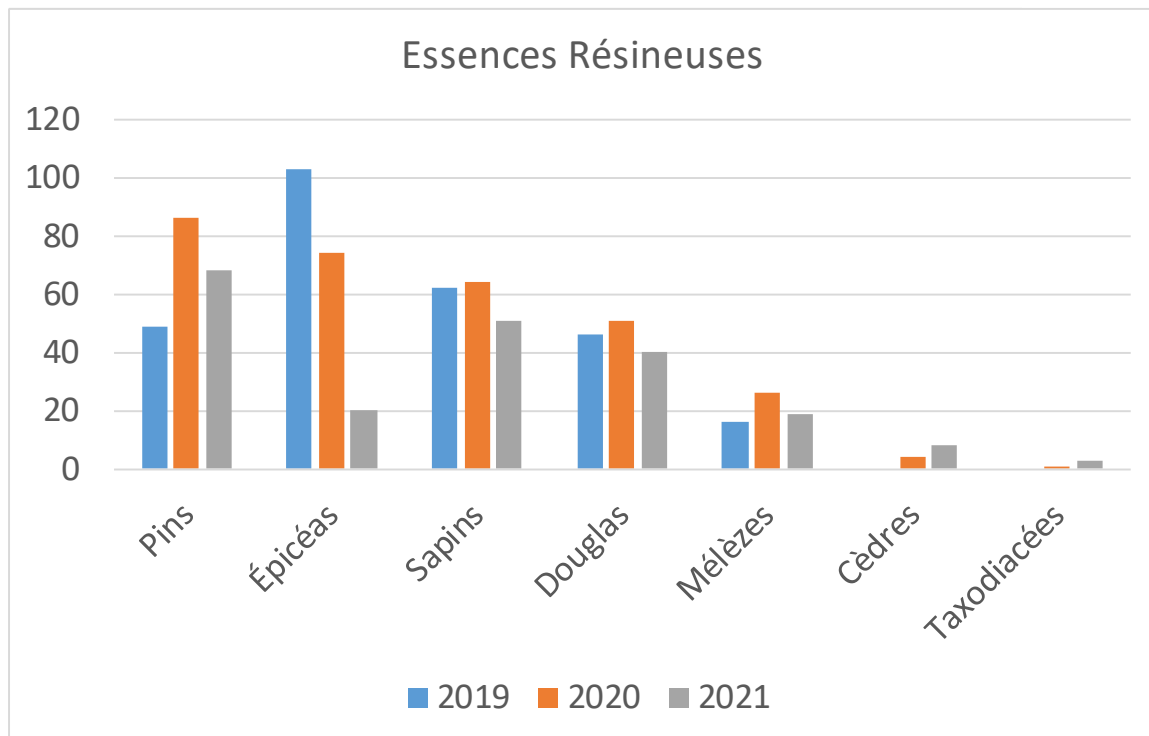
Activités 2019-2021



Fiches V feuillus :
337/367/244

Chênes et hêtres :
deux essences qui
préoccupent les
forestiers.

Activités 2019-2021

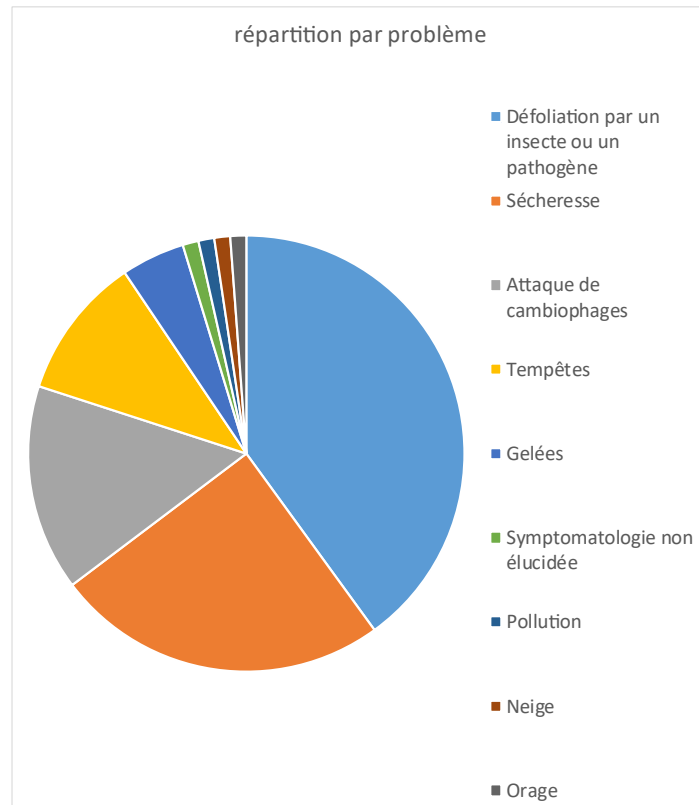
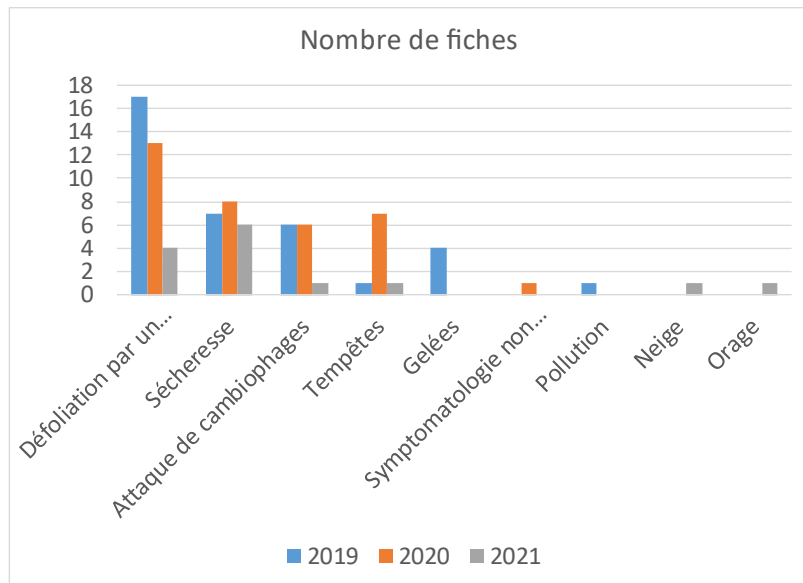


Fiches V résineux :
276/306/209

La crise sur les
épicéas, remplacée
par d'autres
préoccupations !

Activités 2019-2021

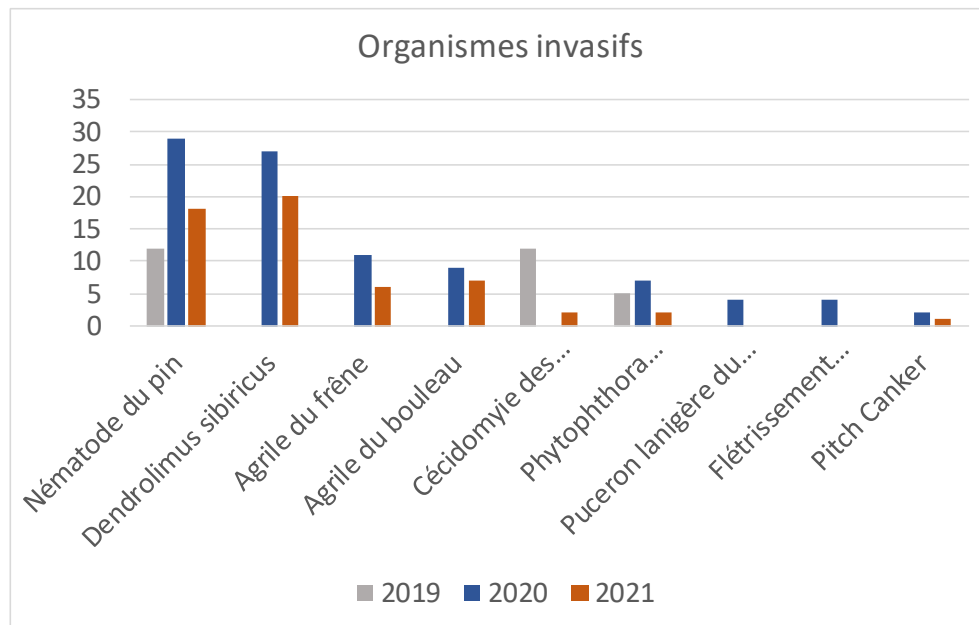
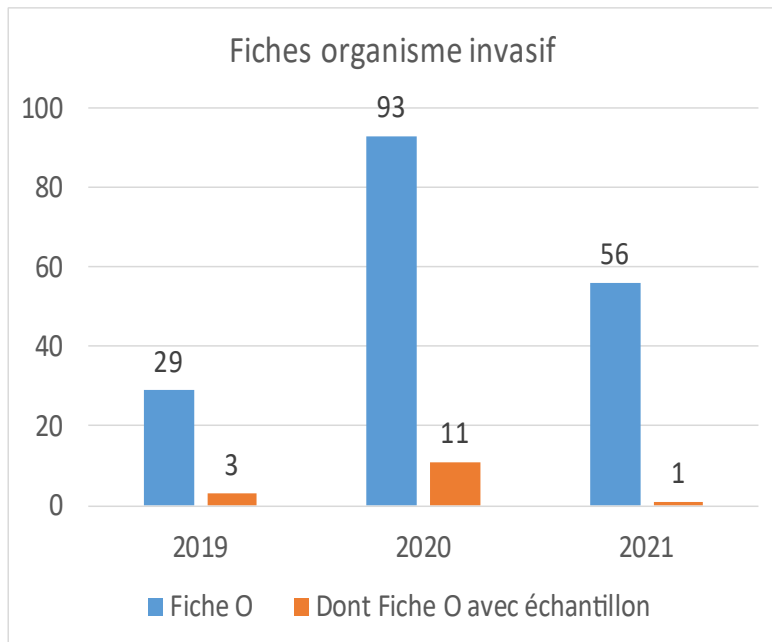
La veille sanitaire - Fiche Large amplitude



Fiches : 36/35/14

Activités 2019-2021

La veille sanitaire - Fiche O





Activités 2019-2021

Suivis spécifiques : protocoles nationaux et enquêtes régionales

Protocoles concernés	2021		2020		2019	
	Total dispositifs	CO acteurs	Total dispositifs	CO acteurs	Total dispositifs	CO acteurs
Défoliations de printemps : quadrats	183	31	188	33	165	30
Défoliations de printemps : réseau systématique	12	11	11	10	11	10
Dépérissement du hêtre	19	12	20	13	17	12
Enquête Pontes de bombyx "5 minutes"	107	16	242	25	140	23
Etat sanitaire des peupliers	16	3	16	4	18	3
Observation à large amplitude	14	11	35	15	36	17
Observation Rénécofor de printemps	17	11	17	10	17	10
Observation Rénécofor d'été	36	18	35	17	34	18
Plantations de l'année	341	32	275	30	291	28
Pontes de processionnaire du chêne	43	9	88	10	43	6
Réseau systématique (été)	128	27	130	29	124	27
Road sampling chênes	270	25	133	9		
Suivi contarinia en peuplement adulte	17	15	17	15		
Suivi Hanneton	7	1	7	1	7	1

Activités 2019-2021

Les tournées sylvo-sanitaires (avec CR)

- 02_06_2019_Douglas_Damelevières
- 02_20_2019_ONF_Schirmeck_sapins
- 02_27_2019_Hetre_Vosges_Nord
- 05_28_2019_Hetre_Vosges_Ouest_Gelvécourt
- 06_04_2019_Formation_DEPERIS_Masevaux
- 06_17_2019_Hetre-Vosges-Nord
- 06_18_2019_Douglas-Meleze_Nord-Moselle
- 06_19_2019_Bombyx_Illwald
- 07_16_2019_Hetre_Flavigny-Thuilley
- 07_23_2019_Hetre-Saint-Quirin
- 07_29_2019_Douglas_Foudre_CDC_55
- 08_26 et 27_2019_Actualisation_Guide Gestion de crise s
- 08_27_2019_Epicea_Carences_Aubere
- 09_03_2019_Douglas_Nécrose_Aube
- 09_04_2019_Chêne_DEPERIS_Aube
- 09_30_2019_Hêtre-Qualité du bois_Vosges-Nord
- 10_02_2019_Dépérissements_FD du Vau
- 10_10_2019_Hêtre_DEPERIS_Teting57
- 10_22_2019_Hetre_DEPERIS_Lemberg

- 05-13-2020_Sapin_Deperissement_Masevaux
- 06-25-2020_Douglas_Schirmeck
- 07-06-2020_Hetre_Deperissement_Alsace bossue
- 07-16-2020_Hetre_Deperissement_Bliesbruck
- 08-05-2020_Charme-Hetre_Deperissement_Vosges Ouest
- 08-11-2020_Chêne_Deperissement_51
- 08-13-2020_Cèdre_55
- 09-16-2020-Douglas_Bitche
- 10-02-2020_Fs-DEPERIS_55
- 10-05-2020-DEPERIS_FD Villers-Befey
- 11-04-2020-Mélèze_Deperissement_Vosges_Ouest

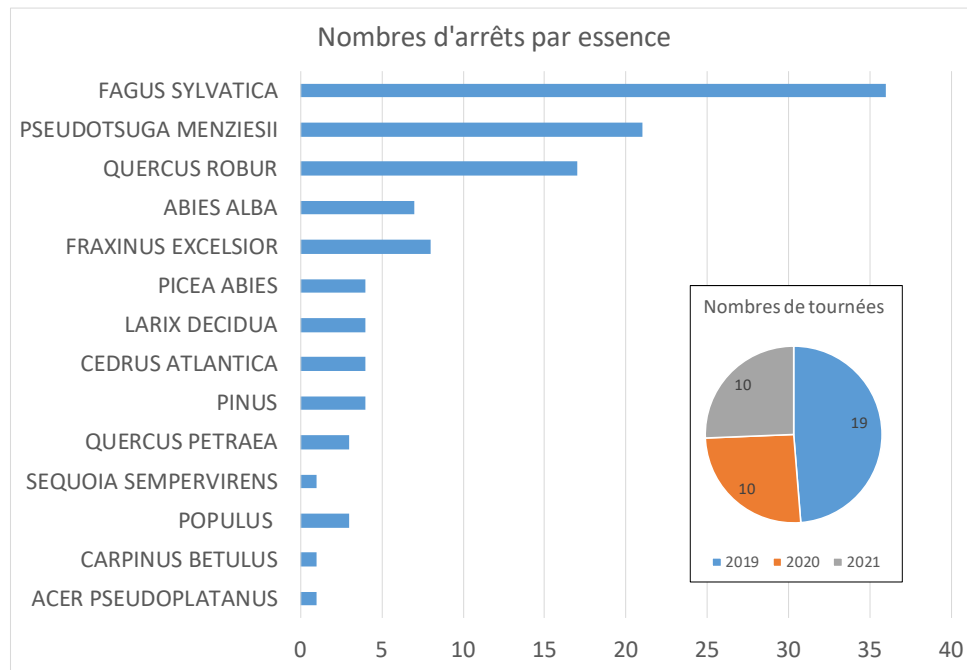
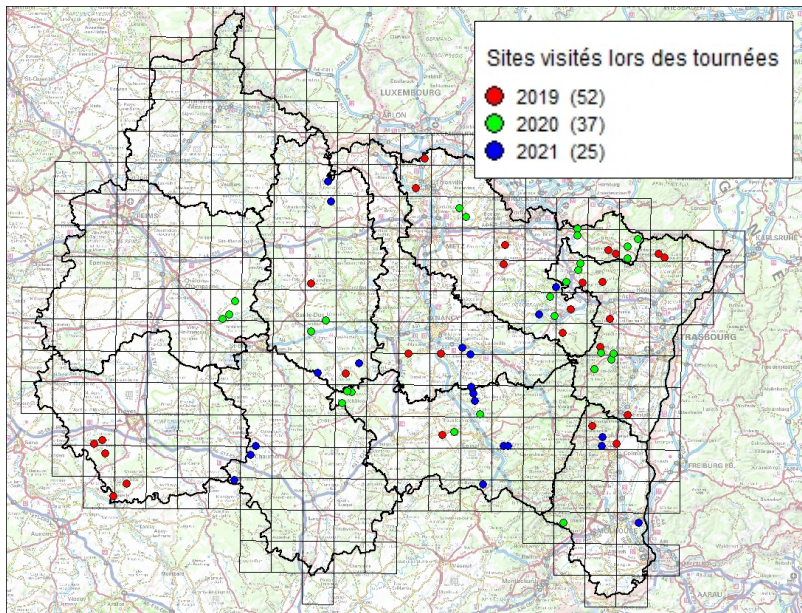
- 2021-03-01-Deperissement hetre_Haute-Marne
- 2021-03-31_Hylesine Verdun
- 2021-04-29_Hylesine Fénétrange
- 2021-05-03_Rougissement Cèdre_68
- 2021-05-07_Plantation Meuse
- 2021-07-21_Pins_douglas_54
- 2021-09-09_Deperissement hetre_Vosge Montagne
- 2021-09-22_Deperissement chene_St_remy_aux_bois
- 2021-09-22_Deperissement chene_Vosge Ouest
- 2021-10-14_Deperissement hetre_Commercy

Nombre de tournées : 19/10/10



Activités 2019-2021

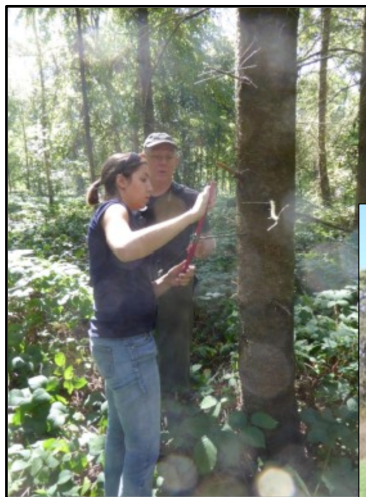
Les tournées sylvo-sanitaires



Quelques tournées en photo



Juin 2019 : expertise hêtres
dépérissants dans les Vosges
du Nord (57)



Septembre 2019 : expertise nécroses
sur douglas dans l'Aube (10)



Mars 2021 : expertise de
peuplements dépérissants
en Haute-Marne (52)

Quelques tournées en photo



Octobre 2020 : expertise dépérissements multiples en FD de Villers-Befey (57)



Février et avril 2019 : tournées consacrées au sapin à Schirmeck (67) et Masevaux (68)



Juillet 2019 : tournée consacrée au dépérissement du hêtre en FD de Saint-Quirin (57)

Partage des préoccupations et actions de communication

- Des publications régulières.
- Des participations aux événements « Forêts-Bois » :
 - Notes sanitaires (FiBois, ARS, MSA...).
 - Conférences (FranSylva, CRPF, ONF, CRA...).
 - Formations (INFOMA, APT, IGN...).
- Des événements dédiés en forêt (ONF, CRPF...).



Octobre 2020 : Journée « DEPERIS »
Agence ONF de Bar-le-Duc (55)

Ordre du jour proposé

1 - Moyens, modalités et réalisations du réseau du Grand Est

2 - Échanges sur les principaux points d'actualités sylvo-sanitaires

- Aléas climatiques (sécheresses-canicules 2018-2020) et conséquences
- Épidémie de scolytes (point de situation)
- Mortalité de sapins
- Dépérissements de hêtres
- Vigilance sur les chênaies
- Surveillance des organismes réglementés

et des questions

3 - Orientations pour 2022 et années suivantes

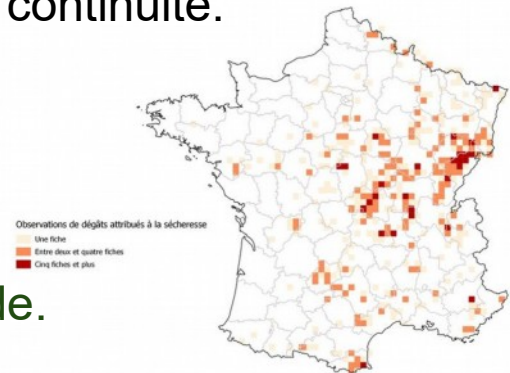
4 - Éléments de conclusion et recommandations au Pôle



Les aléas climatiques des dernières années

En quoi la situation est exceptionnelle ?

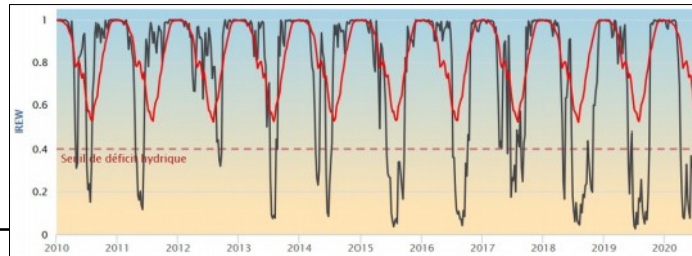
- Sévérité des aléas climatiques depuis quelques années, mais aussi rapidité en terme de conséquence sur les peuplements forestiers.
- Caractère répétitif des conditions extrêmes anormales (même si les sécheresses ont toujours existé), sur une période récente (2015-2020).
- Des sécheresses exceptionnelles en intensité, durée et continuité.
- Sécheresse profonde et sévère des sols.
- Accélération des dépérissements (toutes les essences sont touchées).
- La situation sanitaire des forêts du Grand Est se dégrade.



La santé des forêts, dans un contexte de crises climatiques

Une forêt éprouvée

- Des peuplements forestiers victimes de stress hydriques intenses et répétés.
- Des peuplements affaiblis, dépérissants et/ou anéantis.
- Des symptômes qui s'amplifient et se généralisent.
- Un environnement de plus en plus favorable aux bio-agresseurs (souvent des parasites dits « de faiblesse »).



Modélisation des stress hydriques subis par un peuplement avec l'outil BILJOU©

L'année 2021 pluvieuse réglerait-elle tous nos maux ?

Un « été météorologique » nettement frais et humide

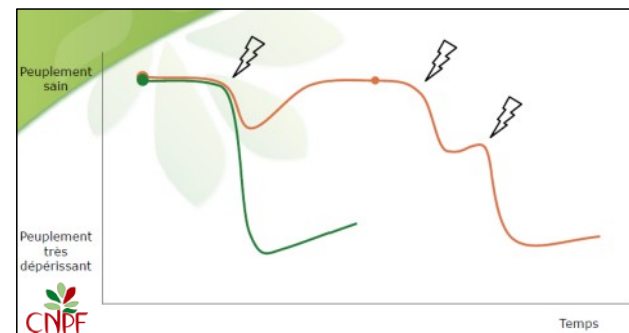
- 6^e position des étés les plus arrosés depuis 1959.
- Été le plus frais depuis 2014.

Les constats en forêt

- Processus de dépérissement engagés.
- Peuplements moins en souffrance (pas de stress hydrique supplémentaire).
- Agents biotiques moins agressifs en 2021.
- Réversibilité non instantanée.
- **NON, les forêts ne sont pas sauvées !**



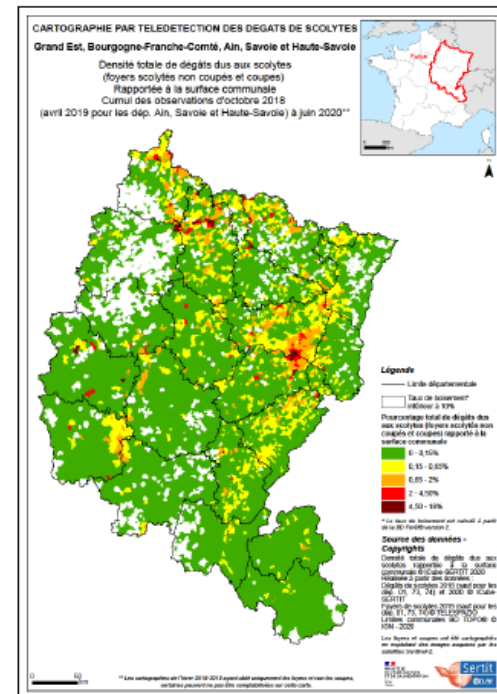
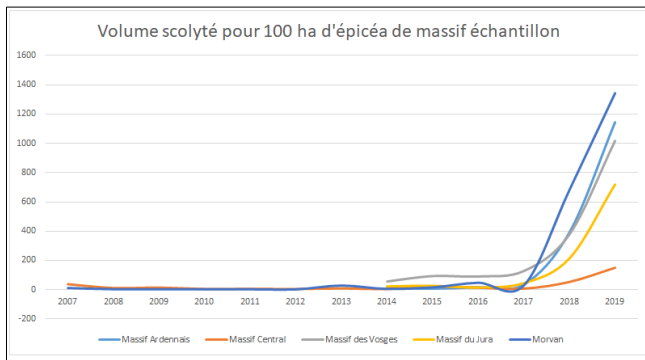
Rapport à la normale du cumul de précipitations - été 2021



Focus sur l'épicéa

Les conditions d'une crise scolyte sans précédent

- Depuis 2015, succession d'étés chauds et secs (fragilisation des pessières).
- Hivers doux + chablis, favorables à la survie des typographes.
- Des conditions épidémiques inédites, surtout en plaine.
- Dès 2016, le DSF alerte.



- Une démarche de **détection précoce des foyers** non aboutie (printemps 2020).

Focus sur l'épicéa

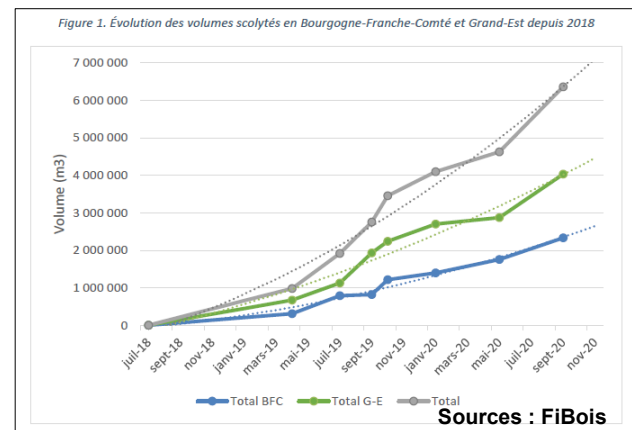
Les conséquences d'une crise scolyte incontrôlable

- Mortalité massive des épicéas, dès le printemps 2019.
- Contexte épidémique encore très fort en 2020, se poursuit en 2021.
- Progression altitudinale des attaques, mais proportionnellement beaucoup plus forte en plaine.
- Des volumes en augmentation.
- Deux régions principalement concernées : Grand-Est et Bourgogne-Franche-Comté



10 Mm³, soit 30 000 ha

= 17 % du volume sur pied des pessières de plaine (sous 800 m).



Scolytes : ça va s'arrêter quand ?

- En 2021, des conditions climatiques contraignantes pour les scolytes.
- Une ou deux générations cette année.
- Une progression altitudinale ?

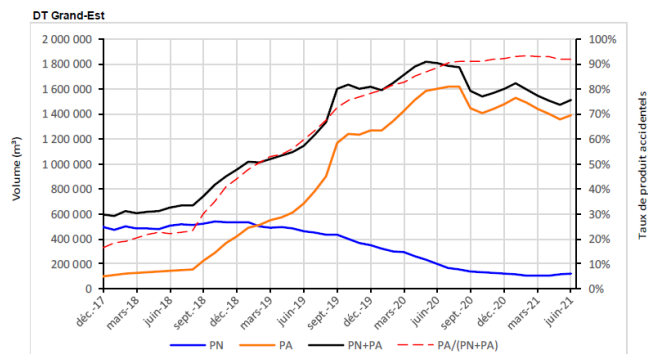
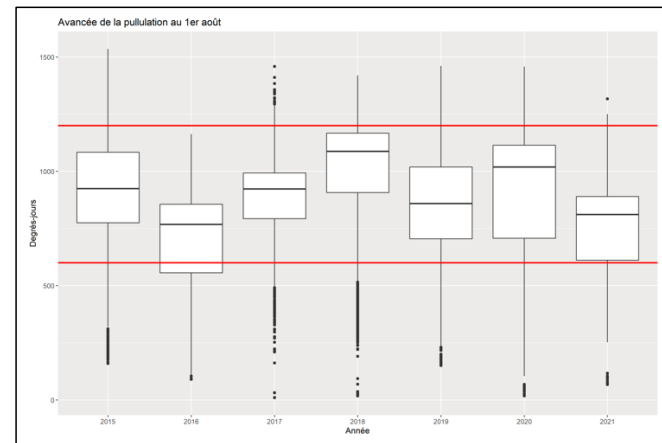


Figure 10 - Volume désigné bois fort total en épicea, DT Grand Est



- Crise **pas forcément terminée**, mais un **répit actuellement**.
- Impossible de préciser la date d'un retour à l'endémie.

Focus sur le sapin

Une essence fragilisée par le changement climatique

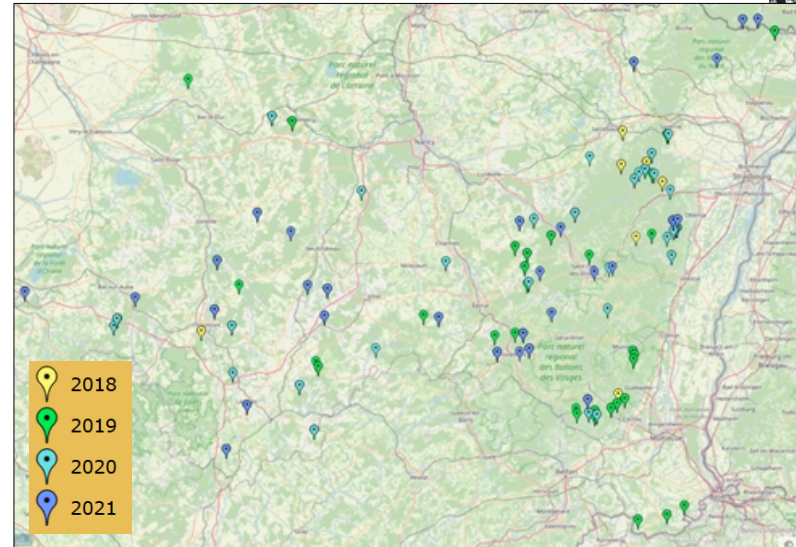
- Grande sensibilité aux stress hydriques (essence exigeante en humidité atmosphérique + réserve en eau du sol).
- Influence du contexte stationnel (pH, exposition, bilan hydrique estival...).
- Rougissement des houppiers.
- Attaque de cambioxyphages, scolytes principalement.



Focus sur le sapin

Des rougissements/dépérissements qui s'installent

- Aire naturelle du sapin très touchée.
- Dégradation des conditions de vie du sapin en basse altitude.
- Volume de sapins secs-dépérissants et/ou scolytés estimé à 400 000 m³ (depuis été 2018 - *source FiBois GE*).
- Dépérissements qui se poursuivent au printemps 2021.



Dépérissement des sapins : pourquoi s'est-il poursuivi en 2021 ?

- Processus de dépérissement engagé depuis 2019.
- Arbres affaiblis par les sécheresses et les canicules, puis très vite colonisés par des scolytes.
- Pas la force pour une **reprise de végétation normale**, malgré l'hiver 2020/2021 arrosé (manque de réserves).

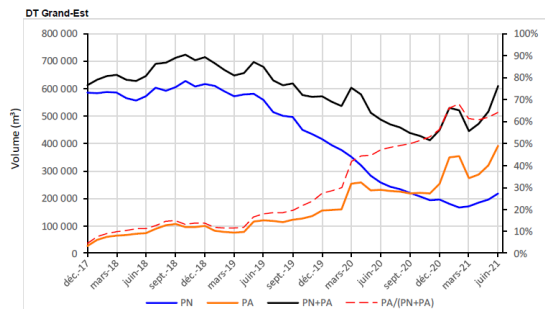


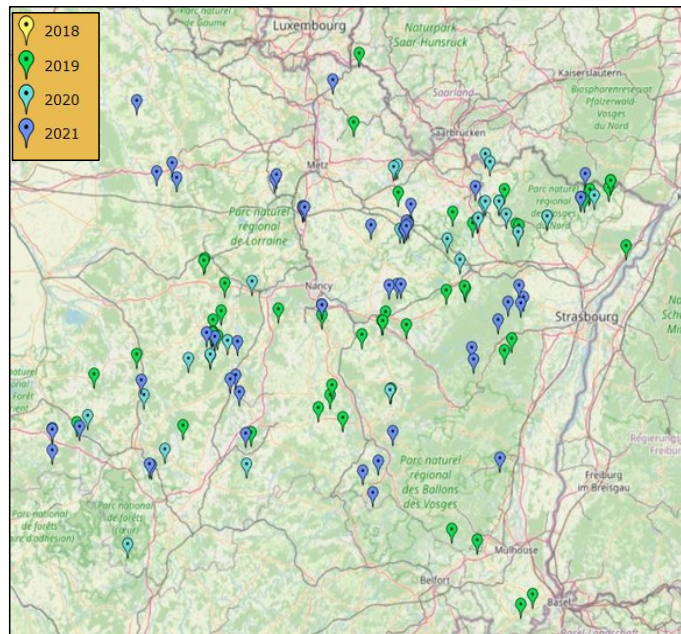
Figure 14 - Volume désigné bois fort total en sapin pectiné, DT Grand Est

- Des **attaques de scolytes**, sur des arbres colonisés l'an passé (des volumes de produits dépérissants en augmentation).
- Espoir d'une **situation améliorée en 2022** (saison 2021 favorable pour juguler des attaques de scolytes).

Focus sur le hêtre

Des dépérissements préoccupants

- Explosion des dépérissements à partir du printemps 2019, qui se confirment en 2020 et se poursuivent en 2021.
- Une situation complexe et multifactorielle.
- Des houppiers très dégradés (diapos suivantes).
- Des signalements répartis sur tout le territoire, mais avec une intensité variable.
- Distinction en été 2020 entre « dépérissement » et « rougissement des feuilles » suite à des épisodes caniculaires.



Focus sur le hêtre

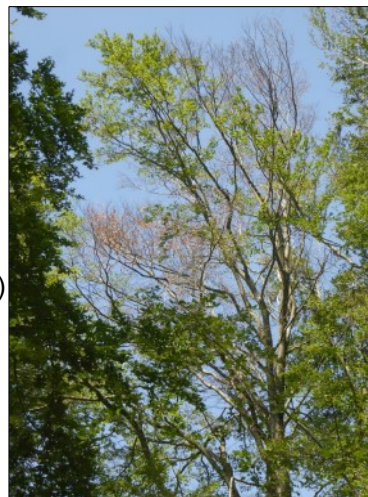
Un faciès dépérissant, à compter du printemps 2019



Gelvécourt – 88 (05/2019)



Mouterhouse – 57 (06/2019)



Flavigny – 54 (07/2019)

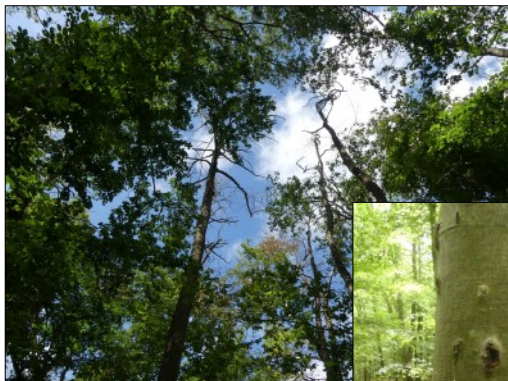


St-Quirin – 57 (07/2019)



Focus sur le hêtre

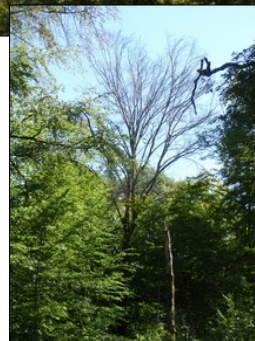
Une affirmation en 2020 et 2021



Wolfskichen – 67 (06/2020)



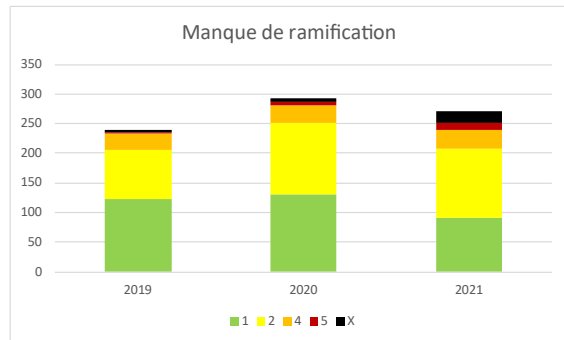
Brechainville – 88
(08/2020)



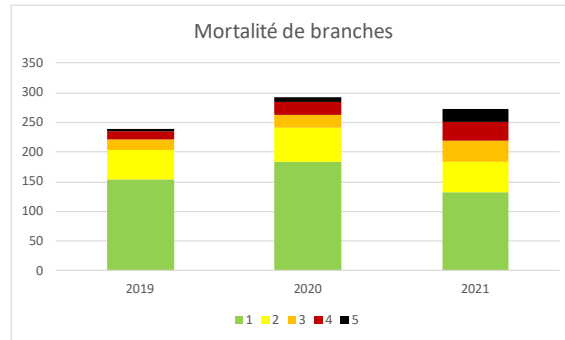
Amélecourt – 57 (05/2021)
Plaies chancreuses provoquées par
Biscognauxia nummularia

La nécessité de documenter les phénomènes

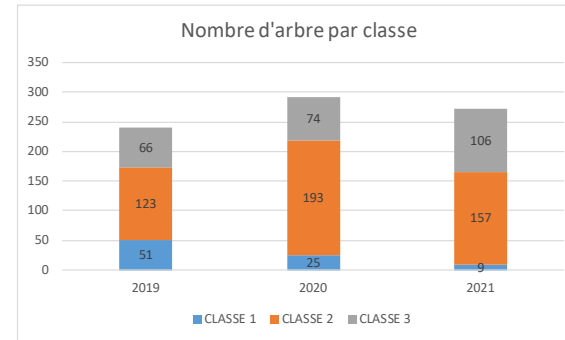
Un protocole dédié au suivi du dépérissement du hêtre : résultats 2021



Les X sont donc des arbres encore vivants qui ont perdu leur houppier notable



Notation DEPERIS

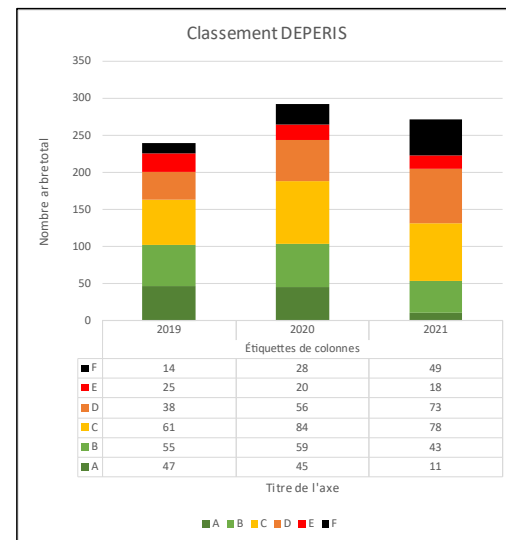
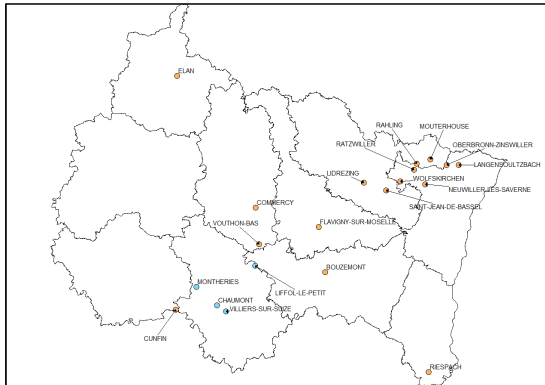


1 : < 25 % / 2 : 25 %-75 % / 3 : > 75 %

Une situation jugée fragile en 2020, qui se dégrade en 2021 (avec environ 4% de mortalité).

Hêtre : les arbres dépérissants en cime peuvent-ils repartir ?

- Processus d'aggravation ou de récupération.
- Largement conditionnés par les réserves carbonées des arbres.
- Un observatoire et des études pour mieux comprendre (facteurs de vulnérabilité et processus de résilience).

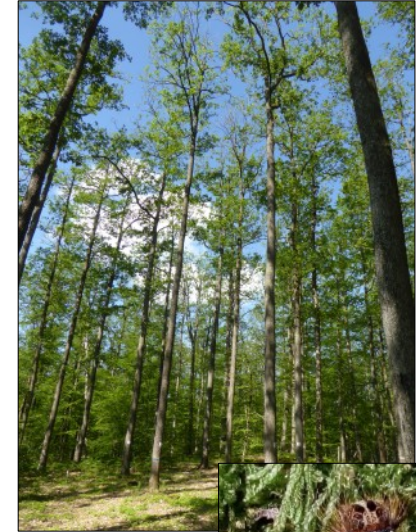


- **Difficile de se positionner** quant au retour à de beaux houppiers de hêtre.

Focus sur le chêne

Une essence sous surveillance

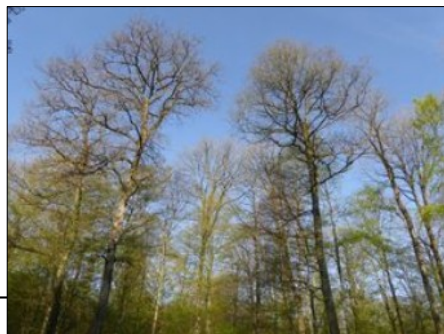
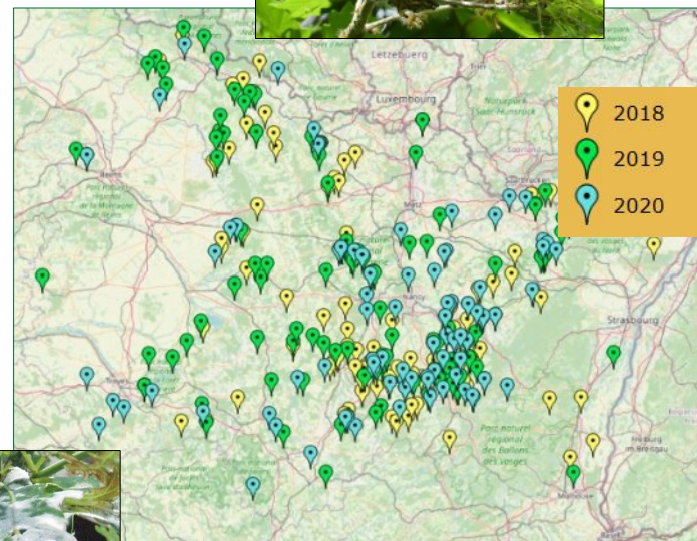
- Peu de réactions immédiates des chênes après sécheresses (souvent 2-4 ans après l'aléa climatique).
- Le stress hydrique, habituel facteur déclenchant les dépérissements = affaiblissement des peuplements.
- Des signalements (déficit foliaire, mortalité de branches, dégradation des houppiers...) récurrents.
- Des défoliateurs (bombyx, processionnaire du chêne), facteur aggravant très documenté (diapo suivante)
- Nouveau protocole national pour le suivi sanitaire des chênaies (massifs à enjeux patrimoniaux, sanitaires, écologiques...).



Focus sur le chêne

Le Grand Est, très touché par la processionnaire

- Augmentation des signalements en 2018.
- Forte extension régionale en 2019 et 2020.
- Fluctuation annuelle des attaques.
- Impact sur les arbres à mieux documenter, (mais grave problème de santé publique).

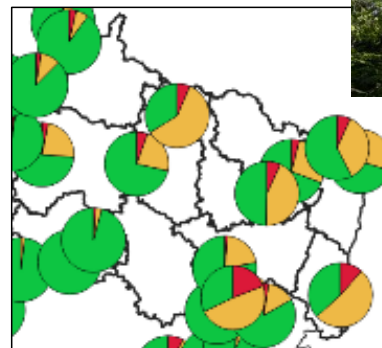
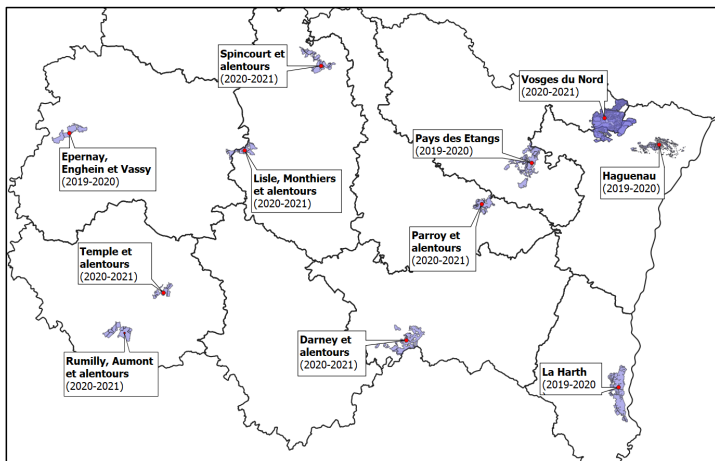


- L'**oïdium** s'ajoute en 2021, impacte lourdement la "refoliation" et aggrave les dépérissements.



Chêne : faut-il craindre des mortalités à retardement ?

- En théorie, peu de réactions immédiates des chênes après sécheresses (souvent 2-4 ans après l'aléa).
- Un réseau de surveillance des chênaies françaises.



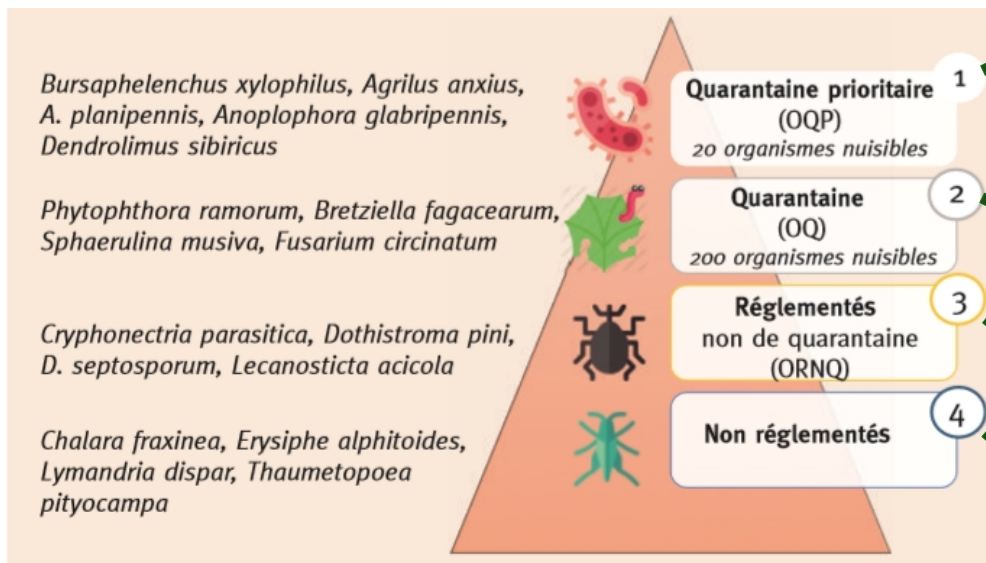
Situation sanitaire

- Non dégradé
- Dégradé
- Très dégradé



- **Risque de mortalité à venir** et forte incidence des agents biotiques.

Déploiement de la SORE : généralités



Parmi les **OQ** certains sont **prioritaires (OQP)** : incidences économiques, environnementales et/ou sociales :

- le renforcement de la surveillance sur **une base annuelle**,
- plans d'urgence,
- exercices de simulation des plans
- plan d'action en cas de foyer.

Les **autres OQ** :

- programme de surveillance **pluriannuel** (5/7 ans),
- mesures de lutte obligatoires

DSF non concerné

La majeure partie de nos observations

Déploiement de la SORE « Forêt » : des réponses en cours

- Surveiller la **situation sanitaire des forêts**.
- Des ennemis inconnus : une des principales menaces pour la santé des forêts exposées au changement climatique.

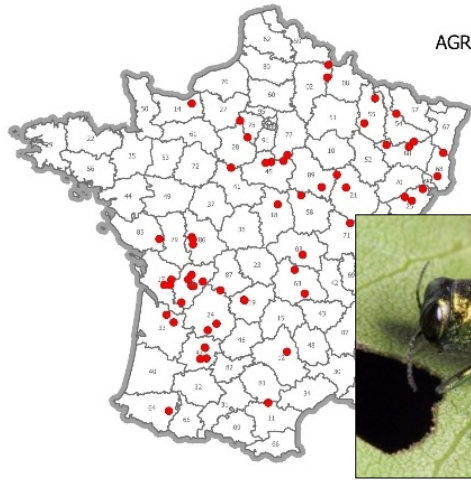


Organisme	Type organisme	Nb fiches envisagées	Préconisations (voir fiches pédagogiques)	Enregistrement en base	Enregistrement en base																	
					jan	fev	mar	avr	mai	juin	juil	aoû	sept	oct	nov	dec						
Bursaphelenchus xylophilus	OQP	600	Signalement des peuplements dépérissants susceptibles d'être échantillonnés	Fiche O																		
Dendrolimus sibiricus	OQP	120	Observations sur les placettes résineuse RS sélectionnée en 2020	Fiche O																		
		200	Observations des peuplements faisant l'objet de prélèvement nématode du pin, en particulier sur la partie orientale et septentrionale du territoire	Fiche O																		
Agrilus anxius	OQP	32	Observations sur les placettes RS et fiches V bouleau	Fiche O																		
		0-5	Observation sur les Fiches V bouleau	Fiche O																		
Agrilus planipennis	OQP	300	Dans les frénaises parcourues lors de l'activité des CO. Des galeries ou insectes sont recherchés sur le tronc.	Fiche O (limite à 2/CO)																		
Phytophthora ramorum	OQZP	80	Dans les peuplements dépérissants des régions à risque.	Fiche O (prélèvement automnal)																		
		60	Sur les plantations de mélèzes.	Fiche plantation : case spécifique ajoutée pour les mélèzes																		
Ceratocystis fagacearum	OQ	50-80	Sur chênes adultes ou subadultes flétris en tâche ou rond, au milieu ou en bordure d'une chênaie en bon état sanitaire. Q. petraea, P. robur, Q. pubescens, Q. rubra	Fiche O																		
Sphaerulina musiva	OQ	90	Suivi plantation	Fiche plantation : case spécifique ajoutée pour les mélèzes																		
			Suivi peuplier	Fiche peuplier: case spécifique																		
Fusarium circinatum	OQ	50	Observations en symptômes sur forêts de pins et plantations (en particulier sur taeda)	Fiche O																		
Scolytes non européens	OQ	x	Bilan réalisé par le laboratoire ONF entomologie dans le cadre des échantillons scolytes habituels	x																		
Anaplophora glabripennis	OQP	x	Problèmes non forestier : surveillance par filière JEVI et Arboriculture	Fiche O																		
Anaplophora chinensis	OQP			Fiche O																		
Xylella fastidiosa	OQP	x		Attente groupe travail Corse	Fiche O																	

Le plan de charge en 2020-2021

Une surveillance de tous les instants ?

- Des organismes connus que par la « bibliographie » !
- Une préoccupation quotidienne (signalements négatifs), qui s'ajoute aux missions historiques des CO.
- Une responsabilité réelle (cf. règlement UE 2016/2031 - 14 décembre 2019) et une obligation.
- Une politique qui va encore s'affirmer.
- Des organismes supplémentaires « qui s'invitent » (punaise réticulé du chêne).
- La filière « Bois » également concernée (observation des grumes).



Ordre du jour proposé

1 - Moyens, modalités et réalisations du réseau du Grand Est

2 - Échanges sur les principaux points d'actualités sylvo-sanitaires

3 - Orientations pour 2022 et années suivantes


- Points de vigilance à discuter
- Incertitudes et questionnements en matière sylvo-sanitaires
- Reboisements et accompagnement des politiques forestières
- Santé des forêts et santé publique

4 - Éléments de conclusion et recommandations au Pôle



Quelles vigilances en 2022 ?

- Programmation nationale du DSF qui s'impose.
- Difficile d'anticiper les futures « crises sanitaires » !
- Des situations connues et jugées sensibles (hêtre, chêne, sapin...) à suivre.
- Des **efforts de surveillance nouveaux pour** :
 - Quel problème ?
 - Quelle essence ? ● ● ● ●
 - Quel territoire ?
 - Et avec quels moyens ?

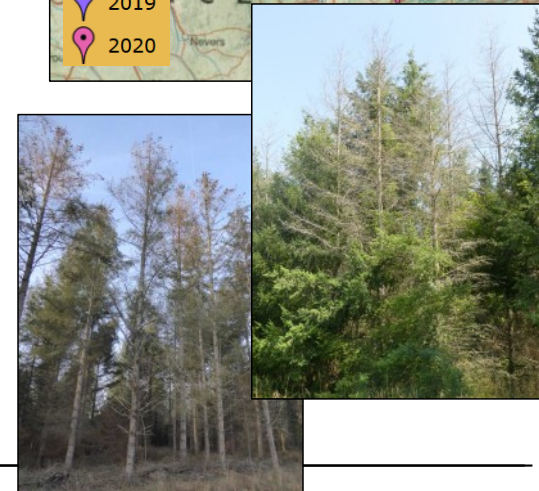
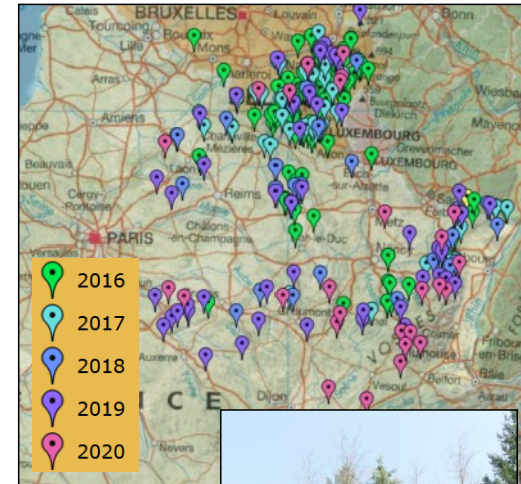


Des souhaits
à faire partager
au Pôle ?

- Nouvelle étape de la SORE.

Douglas : est-ce l'essence miracle ?

- Sur la période 2019-2020, des dépérissements constatés.
- Des déficits foliaires marqués.
- Une situation 2021 toujours préoccupante.
- Une vigilance qui s'impose (cécidomyie, hylobe, rouille suisse...).
- Une essence qui participe aux futurs boisements.
 - Privilégier surtout la qualité des futures plantations.
 - Adéquation fine Essence/Station.
 - **Surveillance sanitaire à amplifier ?**



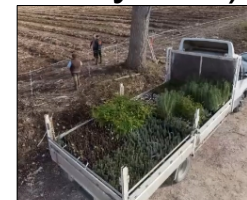
Poursuite de la SORE

- En 2020 et 2021, les mêmes organismes de quarantaine (OQ) surveillés.
- Ajouts en 2022, en ciblant les pins comme essences potentiellement concernées.

PINS	Dendrolimus sibericus	OQP	Observations sur les placettes résineuse RS sélectionnée en 2020 Observations des peuplements faisant l'objet de prélèvement nématode du pin, en particulier sur la partie orientale et septentrionale du territoire
	Fusarium circinatum	OQP	Observations en symptômes sur forêts de pins et plantations (en particulier sur taeda)
	Bursaphelenchus xylophilus	OQP	Signalement des peuplements dépérissants susceptibles d'être échantillonnés
	Scolytes non européens	OQ	Piégeages au points d'entrée + piégeage monochamus
	Cronartium	OQ	Galles sur branches, chancre sur tronc
	Pseudocercospora pini-densiflorae	OQ	Taches brunes ou noires sur aiguille
	Pissodes nemorensis	OQ	Dans peuplements avec mortalités
	Pissodes nitidus	OQ	
	Pissodes terminalis	OQ	
	Pissodes yunnanensis	OQ	
	Atropellis	OQ	Chancres sur branches et troncs, écoulement de résine, bleuissement
	Rouilles vésiculeuses des aiguilles	Autres sujets sanitaires d'intérêt	
	Sphaeropsis sapinea	Autres sujets sanitaires d'intérêt	
	Maladie des bandes rouges	Autres sujets sanitaires d'intérêt	
	Cochenille maritime	Autres sujets sanitaires d'intérêt	

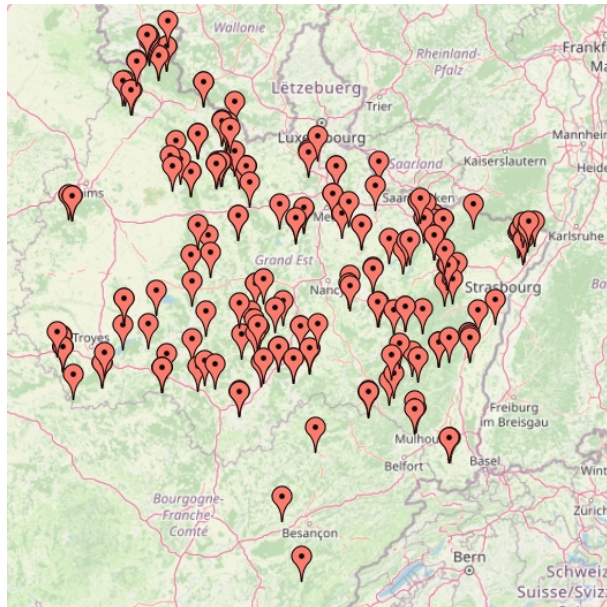
Le renouvellement des peuplements par plantations

- Un contexte nouveau : des peuplements sinistrés à reconstituer (crise scolytes !) et des aides au reboisement.
- Des acteurs dédiés (pépiniéristes → reboiseurs), sous tension.
- Une double préoccupation : la qualité des jeunes plants
+
la qualité des plantations
- Des risques réels : sécheresses et autres aléas climatiques
+
sanitaires (hylobe, rongeurs...)
- Des inconnues : nouvelles essences, nouveaux mélanges, nouveaux pathogènes... ?

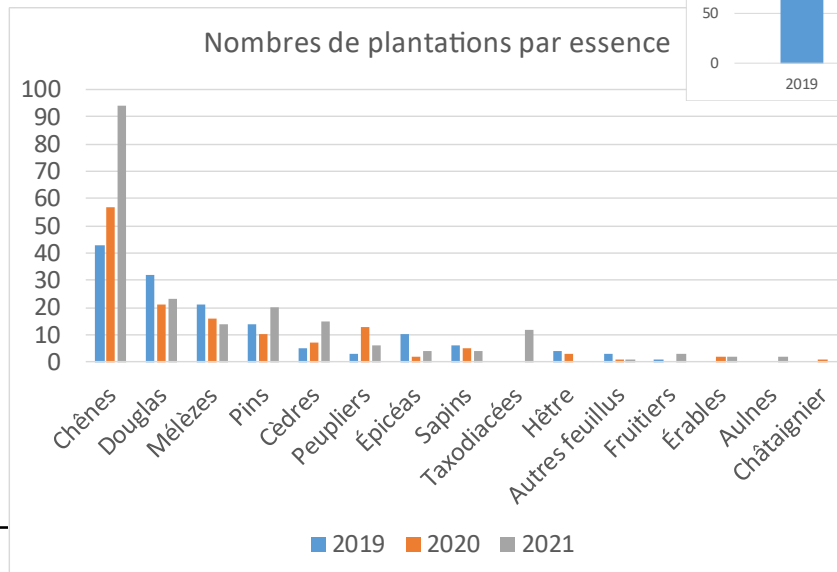
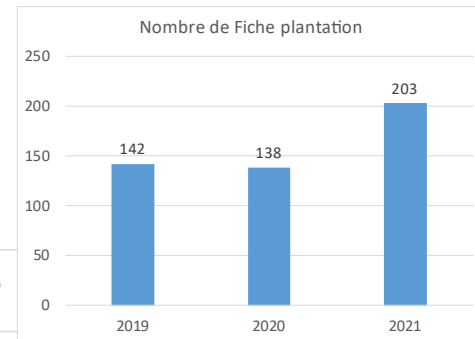


Sequoia sempervirens

Rappels de nos efforts pour le suivi des plantations



Plantations suivies en 2021 par les CO



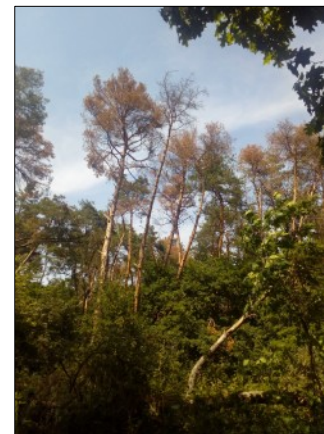
Santé des forêts et santé publique

- Deux problèmes majeurs :
 - La processionnaire du chêne (caractère urticant des poils).
 - La maladie de la suie (spores pouvant provoquer des troubles respiratoires).
- Des sollicitations nombreuses.
- La posture du DSF :
 - Informer (éléments de biologie, dynamique de population...).
 - Participer aux éléments de langage (documents techniques).
 - Collaborer avec les établissements en charge de la santé humaine (ARS, MSA, DIREECTE, ANSES).
 - Rester dans son domaine de compétence (sylvo-sanitaire).



Ordre du jour proposé

- 1 - Moyens, modalités et réalisations du réseau du Grand Est
- 2 - Échanges sur les principaux points d'actualités sylvo-sanitaires
- 3 - Orientations pour 2022 et années suivantes
- 4 - Éléments de conclusion et recommandations au Pôle



Merci pour votre attention

(romaric.pierrel@agriculture.gouv.fr)



Toute l'actualité de la santé des forêts :

Niveau national : <https://agriculture.gouv.fr/actualite-en-sante-des-forets>

Niveau Pôle Santé des forêts du Grand Est : <https://draaf.grand-est.agriculture.gouv.fr/Sante-des-forets>

Ressources iconographiques : photographies et illustrations du DSF (différents Pôles, CO et experts nationaux), sauf illustrations diapo 22 (INRAE), diapo 23 (Météo France et CNPF), diapo 25 (FiBois), diapos 26 et 29 (ONF) et diapo 45 (RMTAforce et Thuilleaux)